

**It is  
clear.**

BESTELNUMMER  
**100280**

# Gebruikershandleiding

## Basic drum 25 (gravity)

**NL** V2-2023







# Inleiding

## Welkom bij Filtreco: filtersystemen voor koi-vijvers

Iedere koi-liefhebber kent het belang van goede waterkwaliteit. Dus van een goed filtersysteem voor de vijver. Dan is het helder. Dan is de keuze duidelijk. Dan kiest u voor Filtreco. U houdt van uw vissen en u vertrouwt op de pure specialist. U wilt gewoon schoon water - helder en gezond voor uw vissen. Maar voor schoon water moet u wel het juiste filtersysteem kiezen voor uw eigen, specifieke situatie. Daarom heeft Filtreco het breedste aanbod vijverfilters. Met een ongekennde servicegraad, de laagste storingsgevoeligheid en een groot installatiegemak. Laat het duidelijk zijn: u kiest met Filtreco voor de beste kwaliteit. Kwaliteit van techniek, en daarmee kwaliteit van leven voor uw koi.

It is clear.

## Inleiding

Dit is de gebruikershandleiding van de Basic drum 25 (gravity).

Met de aanschaf van deze Filtreco filter heeft u een uitstekende keuze gemaakt. Lees deze gebruikershandleiding zorgvuldig door voordat u het apparaat in gebruik neemt. Hierdoor maakt u zich vertrouwd met het apparaat. Alle werkzaamheden aan en met dit apparaat mogen uitsluitend uitgevoerd worden indien ze conform deze handleiding zijn.

Houdt u zich voor een juist en veilig gebruik stipt aan de veiligheidsvoorschriften. Bewaar deze gebruikershandleiding zorgvuldig en geef deze gebruikershandleiding aan de nieuwe eigenaar wanneer dit apparaat van eigenaar verwisselt.

### Filtreco

Nusterweg 69  
NL-6136 KT Sittard

Iban: NL39RABO0136750729  
BIC: RABONL2U

KvK 14052952  
BTW NL 58.28.235.B01  
Filtreco is een merk van WTH B.V.

+31 46 457 25 55  
info@filtreco.nl  
www.filtreco.nl





# Inhoudsopgave

Inleiding .....	03
Inhoudsopgave .....	05
1. Leveringsomvang .....	06
2. Productomschrijving .....	06
3. Opbouw van het filter .....	06
4. Gebruik .....	06
5. Veiligheidsinstructies .....	07
5.1 Gevaren als gevolg van de combinatie van water en elektriciteit .....	07
5.2 Elektrische installatie volgens voorschriften .....	07
5.3 Veilig gebruik .....	07
6. Plaatsen en opstellen .....	08
6.1 Besturingskast aansluiten .....	08
6.2 Aansluiten elektrodes en hoogtemeting .....	08
7. Ingebruikname .....	09
7.1 Volgorde ingebruikname .....	09
7.2 Afstellen hoogtemeting .....	09
8. Besturingskast .....	10
9. Reinigen en onderhoud .....	10
10. Voorkomende storingen .....	11
11. Voorbereiding voor de winter .....	11
12. Slijtagedelen .....	11
13. Technische gegevens .....	11
14. Technische tekening .....	12
15. Tekening opbouw bij vijver .....	13

## 1. Leveringsomvang

- PP bak
- PP trommel
- RVS paneel 70 micron
- PP goot
- Hoogtemeting met 3 pennen
- Trommelmotor
- Hogedruk pomp
- Sproeibuis met 4 sproeiers, waarvan de eerste met een hoger debiet
- 2x ingang 110 mm
- 2x uitgang 110 mm
- 2x trommel bypass 110 mm
- 1x afvoer 1 1/2" met kogelkraan
- Besturingskast
- Deksel met dekselbeveiliging

## 2. Productomschrijving

De basis van het drum filter is een bak van hoogwaardig polypropyleen (PP). Hierin is een PP trommel met gecoat gaas in verwerkt. De drum wordt gravitair in een put naast de vijver opgesteld. De ingangen zitten onder het waterniveau en het vervuilde water loopt via de bodemdrains of skimmers gravitair de eerste filterkamer in. Aan de uitgaande kant wordt het water uit de trommel gezogen. Doordat het vuile water door de trommel stroomt, gaat het vuil zich aan de binnenzijde van de trommel hechten. Hierdoor kan er minder water door het gaas stromen en zakt het waterniveau aan de buitenzijde van de trommel. De hoogtemeting signaleert dit en zet een spoelcyclus in gang. Deze cyclus bestaat uit het activeren van de trommelmotor en de sproeipomp. Hierdoor draait de trommel en spuiten de sproeiers het gaas schoon. Het sproeiwater met het vuil wordt via de afvoergoot naar het riool afgevoerd. Deze cyclus herhaalt zich zo vaak als nodig.

## 3. Opbouw van het filter

De behuizing van het filter bestaat uit een PP bak met een tussenschot. Het tussenschot is voorzien van een siliconen afdichtingsstrip die op de flens het vuile water scheidt van het schone water. Tevens zijn in het tussenschot 2 gaten gemaakt, die met een deksel zijn afgedekt. In het geval van een storing aan de trommelbesturing kunnen de deksels verwijderd worden en kan het water langs de trommel stromen om de drum zonder filterfunctie te bypassen. Zo kan het biologisch filter gedeelte toch nog gebruikt worden.

Op de bak is een demontabele vuilgoot gemonteerd. Door het schuine vlak krijgt het water een versnelling, waardoor het vuil meegevoerd wordt de afvoer in. Het drum filter is voorzien van een demontabele PP sproeibuis die voorzien is van vlakstraal-sproeiers. De sproeiers zijn uitgerust met een snelwissel-systeem, zodat deze eenvoudig los te maken zijn voor een schoonmaakbeurt. De hoogtemeting in de bak bestaat uit 3 elektrodes:

1. spoelcyclus uit (s)
2. spoelcyclus aan (l/h)
3. common elektrode (c)

Het spoelniveau is instelbaar. Een hogedruk waterpomp wordt door u aangesloten, welke de sproeiers voorziet van water onder hoge druk tijdens een sproeibeurt.

De trommelmotor is aan de buitenzijde van de drum filter gemonteerd en de as wordt middels een keerring afgesloten in de montageplaat. Op de trommel is een flens met buis bevestigd, waarmee de as verbonden is. Om de trommel te verwijderen kan deze buis-as-verbinding eenvoudig worden losgemaakt, waarna de trommel verwijderd kan worden. De motor hoeft hierbij niet gedemonteerd te worden. De schermen kunnen gedemonteerd worden door de spanbanden te verwijderen en de schroeven met de afdekplaat te demonteren.

## 4. Gebruik

Het Filtreco drum filter en alle andere onderdelen en componenten uit de levering mogen uitsluitend als volgt worden gebruikt:

- voor het schoonmaken van tuinvijvers
- volgens gebruiksaanwijzing en de technische gegevens
- uitsluitend bij een watertemperatuur tussen +4 °C en +35 °C
- uitsluitend geschikt voor het transport van water
- niet gebruiken voor commerciële of industriële doeleinden
- niet geschikt voor zoutwater
- nooit gebruiken zonder doorstromend water
- niet gebruiken in combinatie met chemicaliën, levensmiddelen en licht brandbare of explosieve vloeistoffen

## 5. Veiligheidsinstructies

Dit apparaat kan mogelijk gevaar opleveren voor personen en andere zaken, indien het op onoordeelkundige of ondoelmatige wijze gebruikt wordt of als de veiligheidsvoorschriften niet worden opgevolgd. Dit apparaat mag niet worden gebruikt door kinderen en jongeren onder de 16 jaar en daarnaast niet door personen met verminderde fysieke, verstandelijke, sensorische of mentale vermogens of een gebrek aan ervaring en kennis, mits zij onder toezicht staan of geïnstrueerd worden over het veilige gebruik van het apparaat en de gevaren begrijpen, die hiermee samenhangen. Kinderen moet worden duidelijk gemaakt dat ze niet met het apparaat mogen spelen. Reiniging en onderhoud moet gebeuren door een volwassen gebruiker. Dit mag niet worden uitgevoerd door kinderen, ook niet als ze onder toezicht staan.

### 5.1 Gevaren als gevolg van de combinatie van water en elektriciteit

De combinatie van water en elektriciteit kan - in geval van een niet volgens de voorschriften gemaakte aansluiting of door onoordeelkundig gebruik - leiden tot elektrische schokken die ernstig letsel of de dood veroorzaken. Schakel daarom eerst de spanning uit van alle watervoerende apparaten alvorens u het water aanraakt.

### 5.2 Elektrische installatie volgens de voorschriften

De elektrische installatie moet voldoen aan de nationale regelgeving en mag alleen worden uitgevoerd door een landelijk erkende elektricien. Een persoon is een elektricien als hij of zij op grond van zijn of haar opleiding, kennis en ervaring in staat en bevoegd is, de aan hem of haar overgedragen werkzaamheden te beoordelen en uit te voeren. De werkzaamheden als specialist omvatten ook het herkennen van mogelijke gevaren en het in acht nemen van geldige regionale en nationale normen, voorschriften en bepalingen.

- Neem voor uw eigen veiligheid in geval van vragen of problemen contact op met een elektricien.
- De aansluiting van het apparaat is slechts toegestaan als de elektrische gegevens van het apparaat en de voeding overeenkomen. De gegevens van de apparatuur bevinden zich in deze handleiding.
- Het apparaat moet beveiligd zijn d.m.v. een aardlekschakelaar met een vastgestelde aardlekstroom van maximaal 30 mA.
- Gebruik alleen verlengkabels en stroomverdelers die spatwaterbestendig zijn en waarvan de kabeldiameters gelijk zijn aan de reeds meegeleverde kabels.
- Bescherm de stekerverbindingen tegen vocht.
- Gebruik het apparaat uitsluitend op een volgens de voorschriften geïnstalleerde contactdoos zonder dimmer.

### 5.3 Veilig gebruik

- Gebruik het apparaat niet als er sprake is van defecte elektrische kabels of een defecte behuizing.
- Verplaats het apparaat nooit door aan de kabels te trekken. Vermijd spanning op elektrische kabels.
- Leg de kabels via een veilige leidingweg om beschadigingen te voorkomen en let er op dat niemand erover kan struikelen of vallen.
- Maak de behuizing van het apparaat of onderdelen ervan alleen open als dit volgens de gebruiksaanwijzing nodig is.
- Voer alleen werkzaamheden aan het apparaat uit die in deze gebruiksaanwijzing zijn beschreven.
- Neem contact op met Filtreco wanneer problemen niet kunnen worden verholpen.
- Gebruik alleen originele reserveonderdelen voor het apparaat.
- Breng geen technische veranderingen aan het apparaat aan.
- De aansluitkabels kunnen niet worden vervangen. Bij een kapotte kabel moet het apparaat of het betreffende onderdeel in zijn geheel worden vervangen.
- Bij gebruik in de buitenlucht dient er een afdak boven de besturingskast gemaakt te worden en dient er een regenkap boven de motor geplaatst te worden.
- Overspanning in het net kan leiden tot bedrijfsstoringen van het apparaat.
- De sproeiveel van de spoelinrichting niet inademen. De sproeiveel kan schadelijke bacteriën bevatten.
- Wacht enige tijd na het beëindigen van de spoelcyclus met het openen van het deksel.

## 6. Plaatsen en opstellen



Als de geplande installatie aanmerkelijk afwijkt van de aanbevelingen in deze handleiding, laat dan door een vakman controleren of aan alle technische specificaties wordt voldaan.

De drum filter dient altijd waterpas en op een vlakke, gladde ondervloer geplaatst te worden. Deze moet de volledige bodem van het filter ondersteunen. De voorkeur gaat uit naar een vlakke cement ondervloer. Hou bij het plaatsen van het filter rekening met enige ruimte rondom het filter, zodat bediening en onderhoud makkelijk te doen is. Het waterniveau waarop het filter geplaatst moet worden, is aangegeven door middel van een pijl in de eerste filterkamer. Dit waterniveau dient in stilstand aangehouden te worden voor een goed werkend filtersysteem en mag niet afwijken. Een grotere afwijking heeft een verstoring van de meting van het niveau tot gevolg. Indien het waterniveau meer dan 2 cm stijgt, zal het water via de goot in de riolering wegstromen. Voor het constant houden van het waterniveau kan er een automatisch vulstation met overloop geplaatst worden bij de vijver.

Gebruik voor een optimale doorstroming alle 2 de toevoeraansluitingen. Gebruik bij voorkeur flexibele rubberen moffen en bochten bij het aansluiten van het leidingwerk. Deze kunnen kleine maatverschillen opvangen en werken trillingsdempend. Plaats schuif- of kogelkranen voor en achter het filter, zodat het filter bij onderhoudswerkzaamheden leeg gemaakt kan worden.

Hou voldoende afstand tussen de muur en de goot om de goot uit te kunnen bouwen.

De afvoergoot kan op een riolering van Ø 110 mm aangesloten worden. Hou rekening met het aanbrengen van voldoende afschot. Monteer bij voorkeur de buis met een flexibele rubberen mof. Deze kan kleine maatverschillen opvangen en werkt trillingsdempend. Tevens kan deze losgemaakt worden om de goot uit te bouwen.

Gebruik buizen van goede kwaliteit en voldoende wanddikte.

Gebruik bij voorkeur bochten van 45 graden.

Leg de leidingen onder afschot zodat ze in de winter leeg gelaten kunnen worden voor de bescherming tegen vorst.

Let op! Gevaarlijke elektrische spanning. Dit kan mogelijk leiden tot de dood of zwaar letsel tijdens het gebruik van elektrische apparaten of installaties in of aan (zwem-)vijvers.

Uitsluitend gebruiken in overeenstemming met nationale en regionale voorschriften.

Gebruik bij het plaatsen geschikte transport- en hijsmiddelen voor het transporteren en opstellen.

### 6.1 Besturingskast aansluiten



Open de besturingskast **zonder dat de stekker in het stopcontact zit!**

Hang de kast op met 2 schroeven in de daarvoor bestemde uitsparing aan de achterzijde van de kast. Afstanden van de gaten in de muur:  $b = 100$  mm. Houd hierbij rekening met de kabellengte van de elektrische apparaten van 3 meter. Houd er bij het openen van de kast rekening mee dat de schroeven die u dient los te draaien om de deur te openen, niet uitsteken bij het open draaien van de kast. Dit geldt ook bij het sluiten van de kast.

### 6.2 Aansluiten elektrodes en hoogtemeting



Open de besturingskast **zonder dat de stekker in het stopcontact zit!**

Draai de warteldoppen aan de zijkant van de kast los en schuif deze over de betreffende kabel. Breng de kabel door de wartel in de kast met voldoende lengte. Draai vervolgens de warteldop weer op de wartel. Sluit de elektroden aan zoals hieronder weergegeven met een geschikte schroevendraaier. De labels op de elektrodes komen overeen met de labels op de aansluiting in de kast.

- de L/h-kabel in de B2-aansluiting
- de S-kabel in de B1-aansluiting
- de C-kabel in de B3-aansluiting





## 7. Ingebruikname

Alvorens de drum filter in gebruik te nemen, is het aan te bevelen de vijver goed handmatig te reinigen en indien mogelijk de leidingen te spoelen. Dit om te voorkomen dat de net opgestarte filter een aantal spoelbeurten achter elkaar maakt.

### Let op! Gevaarlijke elektrische spanning.



- Schakel de spanning van het apparaat uit indien u de vijver in gaat.
- Beveilig het systeem tegen onbedoeld inschakelen.
- Sluit het apparaat niet aan op een voeding met dimmer.
- Gebruik het apparaat niet in combinatie met een tijdschakelaar.
- Schakel de besturing pas in als de dompelpomp en de elektrodes onder de waterspiegel staan.

### 7.1 Volgorde ingebruikname

- Haal het deksel van de filter.
- Controleer alle aansluitingen op de toe- en afvoer.
- Controleer het leidingwerk vanaf de pomp tot de sproeibuis of dit handvast zit.
- Open de afsluiters aan de afvoorzijde.
- Open een afsluiter in de toevoerleiding.
- Vul de vijver en filter tot het maximale waterniveau is bereikt.
- Pas de opstelling aan indien het waterniveau niet wordt bereikt.
- Controleer nogmaals alle aansluitingen op de toe- en afvoer.
- Steek de stekkers in de daarvoor bedoelde stopcontacten:

De stekker van de sproeipomp in het stopcontact genaamd "pomp".

De stekker van de trommelmotor in het stopcontact genaamd "motor".

### 7.2 Afstellen hoogtemeting

De hoogtemeting bestaat uit 3 RVS elektrodes:

- De "spoelcyclus uit"-elektrode - de korte gecoate elektrode
- De laagniveau-/ "spoelcyclus aan"-elektrode - de lange gecoate elektrode
- De common elektrode - de lange niet-gecoate elektrode

De spoeelektrodes zijn standaard ingesteld op de hoogste stand. Dit betekent dat de filter na een daling van de waterspiegel van ca. 220 mm spoelt.

De spoelcyclus stopt, nadat het waterpeil tot de hoogniveau-elektrode is gestegen.

Indien u wenst om deze spoelcyclus iets eerder te laten plaatsvinden, kunt u de wartel losdraaien en de elektrode naar boven bijstellen. Hierna moet u de wartel weer aandraaien.

### Let op!

**De korte elektrode moet ten alle tijden ca 20 mm onder waterniveau staan, gemeten met de waterpompen aan! Indien dit niet het geval is, bestaat het risico dat het waterniveau na een spoelbeurt niet meer stijgt tot aan de korte elektrode. Met het gevolg dat de filter blijft spoelen en het waterpeil in de vijver ernstig daalt!**

**Om dit te voorkomen, dient de korte elektrode zich voldoende diep in het water te bevinden en dient u ervoor te zorgen dat de inkomende flow voldoende is om de pomp te voeden welke het water eruit zuigt.**

Is de vijver dermate vervuild dat de spoelcyclus minder dan 3 minuten duurt, dan dient de flow in de afvoerleiding zodanig verminderd te worden dat deze cyclustijd langer wordt dan 3 minuten. Nadat de vervuiling in de vijver minder is geworden, kan de smoring in de afvoerleiding langzaam worden opgeheven met in achtname van de genoemde cyclustijd.



## 8. Besturingskast

De besturingskast bestaat uit een behuizing met daarop:

- 2 stopcontacten, te weten:
  - Pump voor de hogedruk pomp
  - Drum motor voor de trommelmotor
- 3 knoppen:
  - Manual: voor een handmatige spoelcyclus.
  - Main Switch: voor aan/uit zetten van de voeding in de kast.
  - Reset: voor het vervangen van een zekering.

Tevens bevinden zich in de besturingskast 2 wartels t.b.v. de voedingskabel en de doorvoer van de kabel t.b.v. de hoogtemeting.



## 9. Reinigen en onderhoud

**Let op! Gevaarlijke elektrische spanning! Dit kan zware verwondingen of de dood tot gevolg hebben.**

Neem bij het reinigen en onderhoud de volgende maatregelen:

- Voordat u het water aanraakt of werkzaamheden in of aan het apparaat uitvoert, schakelt u de voedingsspanning uit en voorkomt u onbedoeld inschakelen.
- **Algemene reiniging - 1 x per maand:**
  - Sluit de "Main switch" en haal de voedingsstekker uit het stopcontact.
  - Verwijder grote vervuiling (bijv. draadalg) aan de binnenzijde van de goot.
  - Reinig de binnenzijde van de trommel.
  - Reinig de deurbeveiligingsblokjes.
  - Reinig de elektrodes van de hoogtemeting.
- **Reiniging sproeikoppen - 2x per maand:**
  - Demonteer de sproeikop door deze met een linkse draai beweging van de snelkoppeling los te draaien.
  - Haal de pakking uit de houder.
  - Haal de haakse sproeier uit de koppeling.
  - Maak deze schoon.
  - Monteer de sproeier en de pakking in de houder.
  - Draai de houder op de klembeugel.



- **Complete reiniging:**
  - Sluit de “Main switch” en haal de voedingsstekker uit het stopcontact.
  - Sluit de toe- en afvoerkransen en laat het water via de afsluiter weglopen tot het filter leeg is.
  - Verwijder de goot en maak deze helemaal schoon.
  - Verwijder de trommel en de borstels en maak deze schoon met stromend water.
  - Verwijder de sproeipomp en maak deze helemaal schoon.
  - Maak de complete binnenzijde van het filter schoon.
- **Demonteer de trommel als volgt:**
  - Demonteer de sproeibuis door de koppeling los te draaien en de goot uit de buisklem te nemen.
  - Demonteer de goot door de boutjes los te draaien. Bewaar de pakkingsringen en de pakking goed!
  - Draai de trommel totdat de bout van de as verbinding boven is. Verwijder deze bout.
  - Schuif de trommel iets naar het tussenschot, totdat de buis van de as is en haal de trommel voorzichtig schuin omhoog uit de siliconen afdichting. Til de trommel uit de filterbak. Leg de trommel voorzichtig neer om beschadiging van het scherm te voorkomen.
- **Monteer de trommel als volgt:**
  - De trommel voorzichtig in het filter laten zakken en met de flens op de asjes van het tussenschot zetten.
  - De siliconen afdichting rondom met de hand in de trommelflens drukken.
  - Trommel met de flenszijde over de as schuiven.
  - Trommel draaien over de as totdat het gat in de as onder het gat van de buis zit. De M8 x 15 bout terug plaatsen en goed aandraaien.

## 10. Voorkomende storingen

Voorkomende storingen kunnen zijn:

- Geen waterstroom:
  - Controleer of de (schuif-)kransen geopend zijn.
  - Controleer of de waterpompen aangesloten zijn.
  - Controleer of de toe- of afvoer verstopt zit.
- Onvoldoende waterstroom:
  - Controleer of de toe- of afvoer verstopt zit.
  - Er zijn onvoldoende toevoer-aansluitingen geïnstalleerd.
  - De capaciteit van de circulatiepomp is niet voldoende.
  - Er bevinden zich vuilwaterdeeltjes aan de buitenzijde van de trommel: controleer de afdichting tussen het tussenschot en de trommel.
  - De zekering is uit. Draai de Resetknop open en vervang indien nodig de zekering.

## 11. Voorbereiding voor de winter

Houdt voor het goed functioneren van het apparaat de minimale watertemperatuur van +4 graden Celsius in acht.

Voorzieningen die getroffen kunnen worden zijn:

- Een overkapping of deksel op de put aanbrengen.
- Besturing en motor zijn niet tegen vorst bestand. Deze zo opstellen dat zij beschermd tegen regen en vorst zijn.

Bij kans op watertemperaturen beneden de +4 graden Celsius of kans op vorst, dient het apparaat uit bedrijf genomen te worden.

- Maak het apparaat leeg en reinig dit volgens de voorschriften
- Laat het omliggende leidingwerk leeglopen
- Laat de afsluiters in geopende stand staan
- Bescherm leidingwerk en andere onderdelen indien nodig tegen vorst

## 12. Slijtagedelen

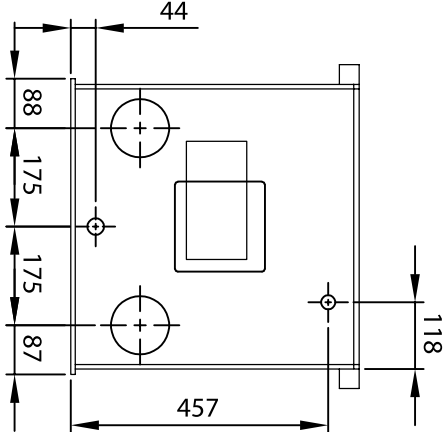
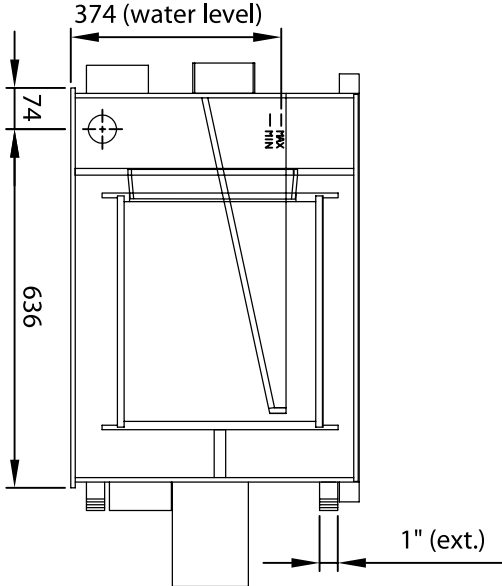
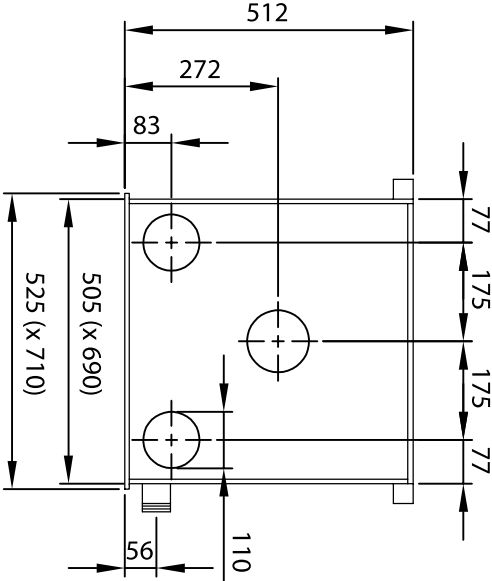
De volgende onderdelen kunnen aan slijtage onderhevig zijn:

- |                               |              |        |
|-------------------------------|--------------|--------|
| • Siliconen trommelafdichting | Bestelnummer | 100744 |
| • Keerring                    | Bestelnummer | 100757 |
| • Trommelscreens              | Bestelnummer | 100700 |

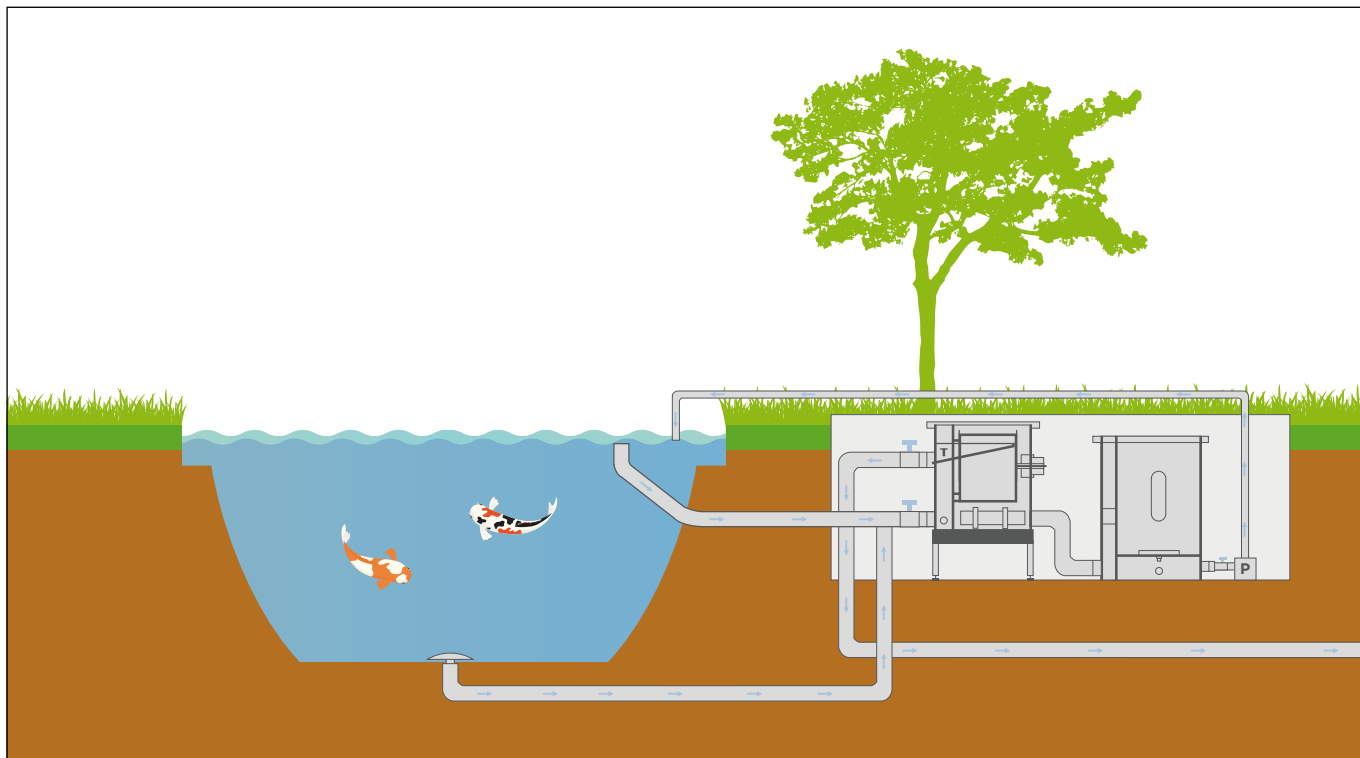
## 13. Technische gegevens

- |   |  |
|---|--|
| • Werkspanning:                         | Vac 230V                                     |
| • Stekker:                              | 16 A Euro stekker                            |
| • Totaal vermogen:                      | 800 Watt                                     |
| • Lengte bekabeling:                    | 3 m  |
| • Trommel diameter:                     | 40 cm  |
| • Trommel lengte:                       | 40 cm  |
| • Max. debiet:                          | 25 m <sup>3</sup> /h                         |
| • Gewicht:                              | 40 kg  |
| • Hoogte boven waterspiegel:            | 140 mm                                       |
| • Minimum waterniveau:                  | 20 mm onder het streepje van de pijp         |
| • Maximum waterniveau:                  | 10 mm boven het streepje van de pijp         |
| • Aantal panelen:                       | 1  |
| • Aantal sproeiers:                     | 4  |
| • Minimale tijd tussen 2 sproeibeurten: | 3 minuten (anders raakt de motor oververhit) |

## 14. Technische tekening



15. Tekening opbouw bij vijver





**Filtreco**

Nusterweg 69  
NL-6136 KT Sittard

KvK 14052952  
BTW NL 58.28.235.B01

+31 46 457 25 55  
info@filtreco.nl  
www.filtreco.nl